



smart home

2024

AUTOMAZIONE | SMART HOME
GATE AUTOMATION |



When access automation was just mechanic equipment, we have built up the new opportunity for the leader manufacturers in the access automation has developed electronic equipment for several leaders in the access control market.

Born in 1981 with the name B&B Proget, today it is reborn becoming part of the Eutech group.

Keeping the products developed over time, we add other renewed and performing radio systems with the needs of the current market.

Our mission is to develop and grow together following the innovation in security and technology keeping the nature of flexibility in the production for specific needs for different markets.

The international approach has always characterized our company philosophy, making it an active company in more than 25 countries around the world through its distributors and specialized dealers.


We believe strongly in quality, that is why our production has always been selected and focused on gates automation systems and technology entirely Made in Italy through very high control standards inside of our establishments.

Our innovation concept is to fix in our brand BeB the symbol of innovation keeping the main role of sustainability and safe-ness in the use of an innovative equipment.

To high quality products and services to the market, BeB has established Quality System to ensure that Design, Brand Production is carried out under controlled conditions and shall be in accordance with client requirements, and specifications, EU standards and other industry-related standards.

DA DOVE SIAMO PARTITI

OUR STORY



BeB È UNA DELLE PRIME AZIENDE ITALIANE DI
PROGETTAZIONE E SVILUPPO DI AUTOMAZIONI
CON TECNOLOGIA A RADIOFREQUENZA

*BeB WAS THE FIRST COMPANY DESIGNING
AND DEVELOPING AUTOMATION WITH
RADIO FREQUENCY TECHNOLOGY*

1981

Quando l'automazione per gli accessi era composta solamente da attrezzature di tipo meccanico, essa ha costituito la nuova opportunità per i produttori, leader nel mercato, di sviluppare nuove soluzioni.

Nata nel 1981 con il nome B&B Proget, oggi rinasce entrando a far parte del gruppo Eutech.

Mantenendo i prodotti sviluppati nel tempo, si aggiungono altri sistemi radio rinnovati e performanti con le esigenze del mercato attuale.

La mission è quella di sviluppare e crescere insieme seguendo l'innovazione nella sicurezza e nella tecnologia, mantenendo la flessibilità nella produzione per le esigenze specifiche dei diversi mercati.

L'approccio internazionale ha da sempre caratterizzato la filosofia aziendale, rendendola società attiva in più di 25 Paesi in tutto il mondo attraverso i suoi distributori e rivenditori specializzati.

Crede fortemente nella qualità, ed è per questo che la produzione è rigorosamente selezionata e focalizzata sui sistemi di access automations con tecnologie interamente realizzate in Italia attraverso standard di controllo elevati.

Per fornire prodotti e servizi di alta qualità, ha stabilito un sistema snello ed efficiente per garantire che il design e la produzione avvengano in condizioni ottimali e, soprattutto, che siano in accordo con le esigenze del cliente e delle normative Europee.

Il concetto cardine è quello di rendere il marchio BeB simbolo d'innovazione mantenendo, allo stesso tempo, il ruolo principale di sostenibilità e di sicurezza nell'utilizzo di apparecchiatura tecnologicamente avanzata.

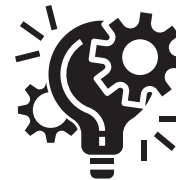


COMFORT

L'essenza di BeB è quella di progettare e costruire soluzioni "easy use" e "safe use" per la vita quotidiana. Se quello che cercate è il benessere e la sicurezza, potete stare certi che ci prenderemo cura delle vostre esigenze.

COMFORT

The foundation of BeB is to design and build "easy" and "safe use" solutions for everyday life. If what you are looking for is comfort and security, you can trust that we will take care of your needs.

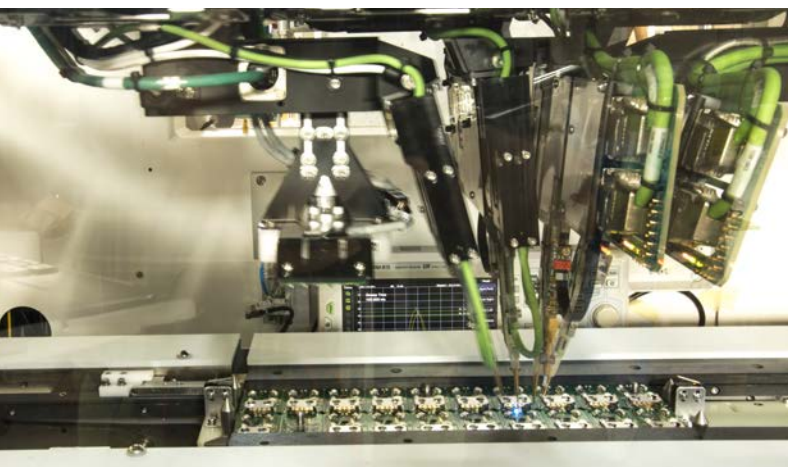


INNOVAZIONE

in BeB l'aspetto innovativo dei prodotti è fondamentale. L'attenzione continua finalizzata al miglioramento attraverso la ricerca e le nuove tecnologie ci permettono di proporre ai nostri clienti prodotti sicuri e affidabili nel tempo.

INNOVATION

in BeB the innovative aspect of the products is essential. The attention aimed at improving, through research and new technologies allow us to propose to our customer's safe and reliable products over time.





LA NOSTRA MISSION

OUR MISSION



SODDISFAZIONE DEL CLIENTE

Crede fortemente nella soddisfazione del cliente, prima e dopo il servizio. A questo scopo è dotata di un sistema per ottenere e regolare il feedback dei clienti come parte del processo di miglioramento continuo.

CUSTOMER SATISFACTION

*The company strongly believes in customer satisfaction, before and after the service.
For this purpose, it is equipped with a system to obtain and adjust customer feedback as part of the continuous improvement process.*



QUALITÀ

BeB anche dopo la progettazione pone una maniacale attenzione al prodotto. L'intero ciclo interno di produzione ci permette di verificare continuamente il prodotto. Prima con metodi automatici ed infine con l'attento esame dei nostri tecnici che verificano il funzionamento "uno ad uno" dei prodotti.

In questo modo siamo sicuri di far arrivare ai nostri clienti un prodotto perfetto.

QUALITY

BeB even after design puts a maniacal attention to the product. The entire internal production cycle there allows you to check continuously the product.

First with automatic methods and finally with the careful examination of our technicians who verify the operation of the products.

In this way, we are sure to do get our customers a perfect product.



MADE IN ITALY

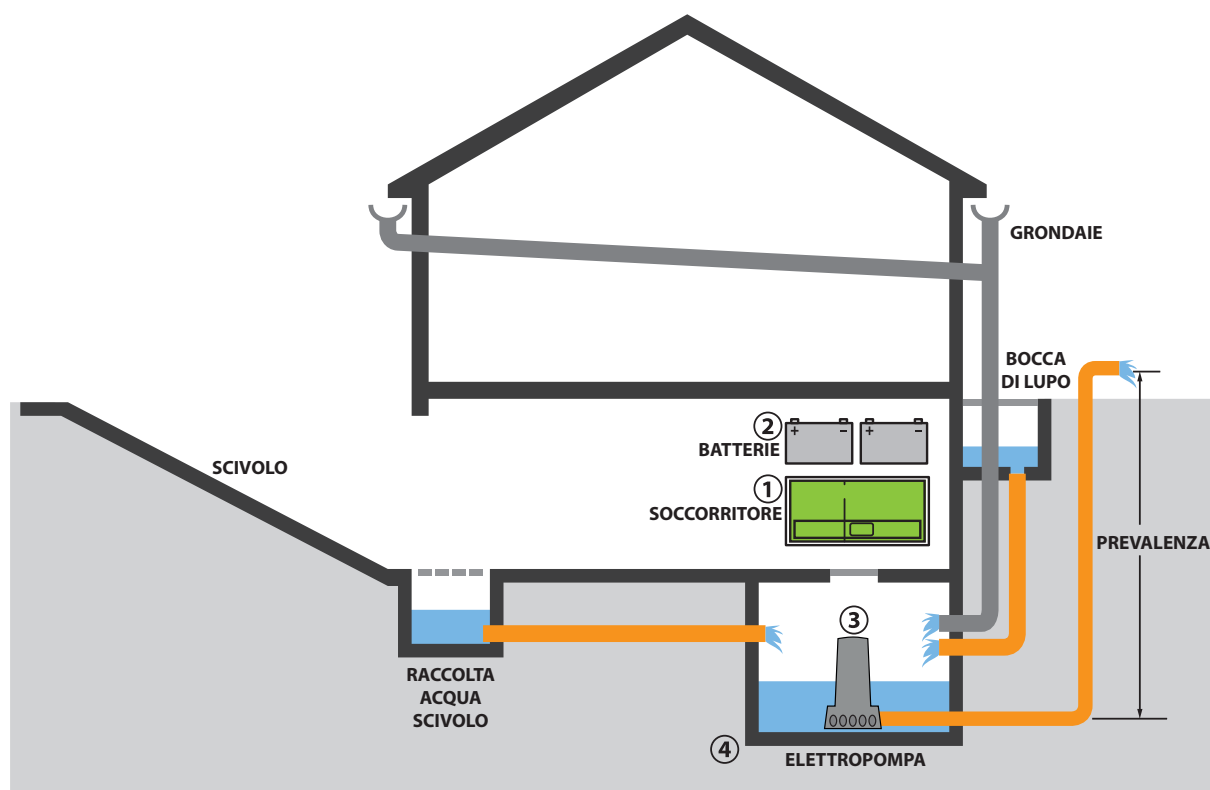
DESIGNED
ASSEMBLED
TESTED

ANTIALLAGAMENTO

ANTIALLAGAMENTO PERCHÉ ?

Semplice: evitare che si allaghi la vostra casa!

Ogni anno migliaia di scantinati vengono inondati in caso di violenti eventi atmosferici, purtroppo sempre più frequenti. I danni sono quasi sempre rilevanti: auto, libri, mobili, elettrodomestici, nei casi peggiori tutto da buttare. Le assicurazioni sono utili, ma i risarcimenti sono quasi sempre tardivi e parziali. Meglio prevenire.



Da quali parti è composto un impianto anti-allagamento?

1- SOCCORRITORE: il cuore dell'impianto. La sua funzione principale è quella di erogare energia elettrica alle pompe, anche in caso di mancanza di tensione di rete (evento molto frequente durante i temporali). Un soccorritore evoluto come uno della serie SP fornisce molte altre importanti funzionalità come il controllo dello stato dei galleggianti, comandare due pompe, eseguire l'autotest periodico dell'impianto, attivare allarmi se necessario.

2- BATTERIE: sono la riserva di energia da cui attinge il soccorritore in caso di mancanza di rete. I soccorritori BeB sono pensati per caricarle e monitorarle al meglio. Non risparmiate sulla qualità delle batterie perché potrebbero lasciarvi nel momento di maggiore necessità. Le batterie devono essere dimensionate in modo da fornire un'autonomia accettabile (attorno ad un'ora circa).

3- ELETTROPOMPE: la parte "meccanica" dell'impianto. Aspirano l'acqua dal pozzetto e la pompano fuori dalla zona pericolosa, vincendo la pressione contraria data dall'altezza del tubo di svuotamento (in gergo tecnico, prevalenza).

Meglio se sono due, in quanto, se una rimane bloccata l'altra può continuare a funzionare.

4- POZZETTO: è il collettore di tutta l'acqua piovana, proveniente da tutte le aree scoperte coinvolte: scivolo, grondaie, bocche di lupo, lucernari ecc.. È importante che sia adeguatamente dimensionato: se troppo piccolo, si riempie e si svuota troppo velocemente, e la pompa può rovinarsi a causa dei continui spunti.

ATTENZIONE! Per assicurare la corretta funzionalità dell'impianto, effettuare la manutenzione e la pulizia periodica (almeno ogni 6 mesi) del pozzetto, delle elettropompe e delle tubazioni.

QUALCHE SUGGERIMENTO

Come si dimensiona un impianto anti-allagamento?

- Si misurano e si sommano le superfici scoperte, espresse in metri quadri.
- Si calcola la portata dell'elettropompa mediante la formula:

$$P = (S + 20\%) \times 1,5$$

dove:

P=Portata (in litri/min) - Per convertire da litri/min a m³/ora moltiplicare per 0,06

S= Superficie totale scoperta

- In base alla portata appena calcolata e alla prevalenza, si utilizza una pompa adeguata.
- Secondo le caratteristiche elettriche della pompa scelta, si sceglie il soccorritore, controllando che la potenza erogata, la corrente erogata e la corrente di spunto sopportata siano adeguate alla pompa.
- In base alla potenza del soccorritore e all'autonomia desiderata, si scelgono le batterie, utilizzando le tabelle riportate nel listino nella sezione soccorritori SP e EP.

Esempio:

se avete una superficie scoperta totale di **130 m²**, dovete avere una portata di:

$$P = (130 + 20\%) \times 1,5 = 234 \text{ litri/minuto}$$

cioè

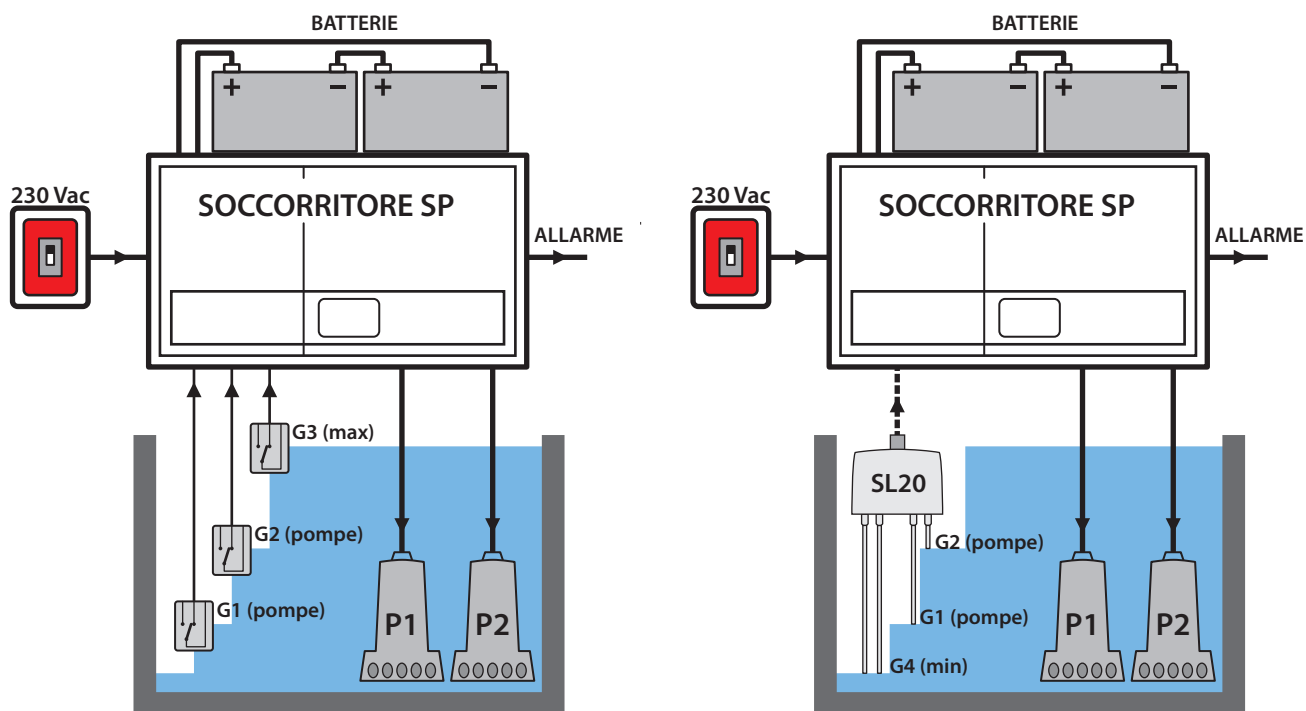
$$234 \times 0,06 = 14 \text{ m}^3/\text{ora.}$$

Si utilizza, quindi, una pompa che ha abbia tale portata alla prevalenza del mio impianto (es: 3 m). La pompa di riferimento ha un assorbimento massimo di 1,0 kW e una corrente massima di 4,3 A: utilizzo il soccorritore SP1200.

Per un'autonomia di un'ora, dalla tabella nella sezione dei soccorritori SP, utilizzare due batterie da 12 Vdc 55 Ah.

Serie SP

Funzionamento completo di un soccorritore con controllo di una o due pompe. Alternanza delle pompe configurabile di serie con ingressi per i galleggianti. Compatibile con sensore di livello SL20, uscita per allarme e autotest periodico.

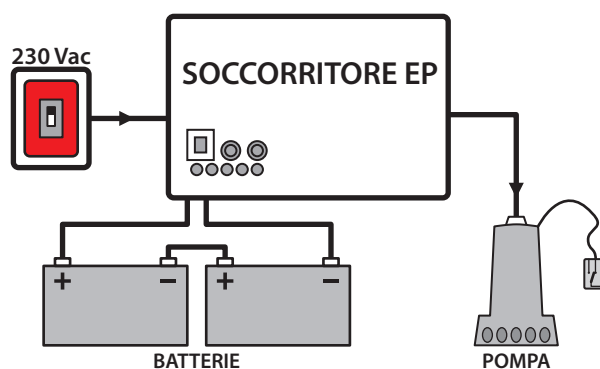


Soccorritore SP con galleggianti tradizionali

Soccorritore SP con galleggiante elettronico SL20

Serie EP

Funzionamento come soccorritore per elettropompe con galleggiante incorporato, oppure per sistemi più complessi gestiti dal quadro pompe QP1.





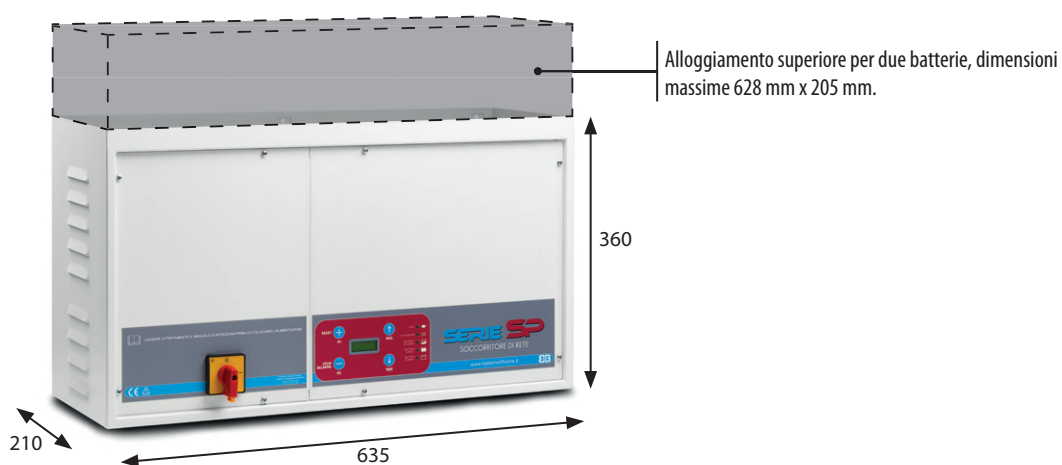
Caratteristiche principali

- Soccorritore per pompe sommerse ad alta affidabilità
- Uscite di comando per una o due pompe 230 Vac 50 Hz, alternanza pompe configurabile di serie
- Ingressi galleggianti G1 e G2 per il comando pompe
- Ingresso galleggiante G3 allarme massimo livello
- Due ingressi configurabili
- Uscita contatto allarme e allarme sonoro interno
- Gestione pressostato su pompa P1 oppure su entrambe le pompe P1 e P2
- Protezione contro il sovraccarico ed il cortocircuito
- Caricabatteria integrato, con controllo e limitazione della corrente di carica
- Alloggiamento superiore per due batterie
- Test automatico periodico del sistema (configurabile)
- Compatibile con interruttori galleggianti e con sensore elettronico di livello SL20
- Attivazione manuale delle pompe e del soccorritore
- Consolle per la programmazione e comando con display LCD
- Statistiche di funzionamento
- Accesso a logica protetto da password
- Blocco porta luchettabile
- Modulo GSM per il teleallarme (opzionale)

CARATTERISTICHE TECNICHE	SP1200	SP1800	SP2400
Tensione gruppo batterie	24 Vdc	24 Vdc	36 Vdc
Numero batterie	2	2	3
Potenza massima elettropompe $\cos\phi=0,9$	1080 VA	1600 VA	2150 VA
Corrente massima elettropompe $\cos\phi=0,9$	4,7 A	7 A	9,3 A
Corrente massima di spunto	15 A	25 A	35 A
Autonomia con batterie da 55 Ah	55 min	-	-
Autonomia con batterie da 70 Ah	1 h 15 min	50 min	55 min
Autonomia con batterie da 100 Ah	1 h 40 min	1 h	1 h 10 min
Autonomia con batterie da 120 Ah	2 h	1 h 20 min	1 h 30 min
Autonomia con batterie da 150 Ah	2 h 30 min	1 h 40 min	2 h

Attenzione

Le autonomie indicate si intendono con carico massimo e funzionamento continuo, con le batterie fornite da BeB e sottoposte a corretta manutenzione. Se i dimensionamenti elettrici, potenza (soccorritore e pompe) e idraulici (portata pompe, dimensione pozzetto, prevalenza) sono stati eseguiti correttamente, le pompe verranno attivate in modo discontinuo, assicurando un'autonomia superiore a quanto riportato nella tabella che segue.



SP1200

Soccorritore onda quadra 230 Vac 50 Hz 1200 VA per una o due elettropompe

CODICE	DESCRIZIONE
F03-BB-SP1200	Soccorritore SP1200

CARATTERISTICHE TECNICHE

Potenza max erogata	1200 VA
Corrente max erogata	5,2 A
Potenza massima elettropompe $\cos\phi=0,9$	1080 VA
Corrente massima elettropompe $\cos\phi=0,9$	4,7 A
Corrente massima di spunto	15 A
Tensione in uscita	230 Vac onda quadra
Tensione batterie	24 Vdc (2 x 12 Vdc)
Peso senza batterie	30 Kg

SP1800

Soccorritore onda quadra 230 Vac 50 Hz 1800 VA per una o due elettropompe

CODICE	DESCRIZIONE
F03-BB-SP1800	Soccorritore SP1800

CARATTERISTICHE TECNICHE

Potenza max erogata	1800 VA
Corrente max erogata	7,8 A
Potenza massima elettropompe $\cos\phi=0,9$	1600 VA
Corrente massima elettropompe $\cos\phi=0,9$	7 A
Corrente massima di spunto	25 A
Tensione in uscita	230 Vac onda quadra
Tensione batterie	24 Vdc (2 x 12 Vdc)
Peso senza batterie	36 Kg

SP2400

Soccorritore onda quadra 230 Vac 50 Hz 2400 VA per una o due elettropompe

CODICE	DESCRIZIONE
F03-BB-SP2400	Soccorritore SP2400

CARATTERISTICHE TECNICHE

Potenza max erogata	2400 VA
Corrente max erogata	10,4 A
Potenza massima elettropompe $\cos\phi=0,9$	2150 VA
Corrente massima elettropompe $\cos\phi=0,9$	9,3 A
Corrente massima di spunto	35 A
Tensione in uscita	230 Vac onda quadra
Tensione batterie	36 Vdc (3 x 12 Vdc)
Peso senza batterie	40 Kg



Caratteristiche principali

- Soccorritore onda quadra compensata per pompe sommerse
- Comando una pompa con galleggiante incorporato
- Protezione contro sovraccarico e cortocircuito
- Allarme sonoro interno
- Led sulla scocca frontale per visualizzare lo stato del soccorritore
- Blocco porta integrato
- Fusibili accessibili dalla scocca frontale

CARATTERISTICHE TECNICHE	EP0500R	EP0800	EP1200
Tensione gruppo batterie	24 Vdc	24 Vdc	24 Vdc
Numero batterie	2	2	2
Potenza massima elettropompe $\cos\phi=0,9$	450 VA	720 VA	1080 VA
Corrente massima elettropompe $\cos\phi=0,9$	2 A	3,1 A	4,7 A
Corrente massima di spunto	6 A	10 A	12 A
Autonomia con batterie da 40 Ah	1 h 20 min	50 min	-
Autonomia con batterie da 70 Ah	-	1 h 45 min	1 h 10 min
Autonomia con batterie da 100 Ah	-	2 h 10 min	1 h 40 min

Attenzione

Le autonomie indicate si intendono con carico massimo e funzionamento continuo, con le batterie fornite da BeB e sottoposte a corretta manutenzione. Se i dimensionamenti elettrici, potenza (soccorritore e pompe) e idraulici (portata pompe, dimensione pozzetto, prevalenza) sono stati eseguiti correttamente, le pompe verranno attivate in modo discontinuo, assicurando un'autonomia superiore a quanto riportato nella tabella che segue.



EP500R

Soccorritore onda quadra 230 Vac 50 Hz 500 VA per elettropompe

CODICE	DESCRIZIONE
F03-BB-EP500R	Soccorritore EP0500R

CARATTERISTICHE TECNICHE

Potenza max erogata	500 VA
Corrente max erogata	2,2 A
Potenza massima elettropompe $\cos\phi=0,9$	450 VA
Corrente massima elettropompe $\cos\phi=0,9$	2 A
Corrente massima di spunto	6 A
Tensione in uscita	230 Vac onda quadra
Tensione batterie	24 Vdc (2 x 12 Vdc)
Peso senza batterie	16 Kg

EP800

Soccorritore onda quadra 230 Vac 50 Hz 800 VA per elettropompe

CODICE	DESCRIZIONE
F03-BB-EP800	Soccorritore EP0800

CARATTERISTICHE TECNICHE

Potenza max erogata	800 VA
Corrente max erogata	3,5 A
Potenza massima elettropompe $\cos\phi=0,9$	720 VA
Corrente massima elettropompe $\cos\phi=0,9$	3,1 A
Corrente massima di spunto	10 A
Tensione in uscita	230 Vac onda quadra
Tensione batterie	24 Vdc (2 x 12 Vdc)
Peso senza batterie	22 Kg

EP1200

Soccorritore onda quadra 230 Vac 50 Hz 1200 VA per elettropompe

CODICE	DESCRIZIONE
F03-BB-EP1200	Soccorritore EP1200

CARATTERISTICHE TECNICHE

Potenza max erogata	1200 VA
Corrente max erogata	5,2 A
Potenza massima elettropompe $\cos\phi=0,9$	1080 VA
Corrente massima elettropompe $\cos\phi=0,9$	4,7 A
Corrente massima di spunto	12 A
Tensione in uscita	230 Vac onda quadra
Tensione batterie	24 Vdc (2 x 12 Vdc)
Peso senza batterie	27 Kg



Caratteristiche principali

Sensore di livello elettronico a funzionamento capacitivo

- Raccomandato per acque bianche o reflue
- Aste in acciaio inox
- Indicazione dei livelli G1, G2
- Uscita CK, per il controllo della funzionalità del sensore e del livello minimo G4 (contro la marcia a secco)
- Compatibile con soccorritori SP, quadro QP1, galleggianti elettronici GP10A e GP20
- Contenitore stagno resinato
- Staffa per il fissaggio a parete

CODICE	DESCRIZIONE
F03-BB-SL20	Sensore elettronico di livello acqua SL20
F06SOSL440I	Sonda acciaio inox L = 400 mm
F06SOSL460I	Sonda acciaio inox L = 600 mm
F06SOSL470I	Sonda acciaio inox L = 700 mm
F06SOSL4100I	Sonda acciaio inox L = 1000 mm
F06SORE613	Cannocchiale opzionale in acciaio inox per regolazione veloce sonde, L = 130 mm

* A richiesta sono disponibili sonde in acciaio di lunghezze superiori.

CARATTERISTICHE TECNICHE

Alimentazione	12 - 24 Vac/Vdc max 70 mA
Uscite G1 - G2	contatto pulito, conduttore comune 24 Vdc 1A max
Grado di protezione	IP66
Dimensioni e peso	105 x 95 x 32 mm senza cavo - 200 gr



Caratteristiche principali

La tecnologia AGM utilizzata per la realizzazione delle batterie è garanzia di tenuta contro possibili fuoriuscite di gas o acido in qualsiasi posizione di funzionamento, senza provocare diminuzione della capacità o della vita attesa.

- Vita attesa: 10 anni a 20°C
- Senza manutenzione
- Coperchio e contenitore in ABS
- Valvole unidirezionali di sicurezza
- Piastre negative con impasto in piombo spugnoso e griglia in lega di Pb-Sn-Ca
- Separatori in microfibra di vetro
- Piastre positive con impasto poroso in biossido di piombo e griglia in lega di Pb-Sn-Ca
- Terminali a vite M6

CODICE	DESCRIZIONE
M0943BAT55AH12V	12 Vdc - 55 Ah dimensioni 229 x 138 x 213 mm - peso 17 Kg
M0943BAT83AH12V	12 Vdc - 80 Ah dimensioni 259 x 169 x 213 mm - peso 23 Kg
M0943BAT100AH12V	12 Vdc - 100 Ah dimensioni 305 x 208 x 168 mm - peso 30 Kg

* Il costo delle batterie può subire repentini aumenti, si consiglia di verificarne il prezzo di volta in volta.

** Su richiesta, previa disponibilità, si possono avere anche i tagli da 40 Ah, 120 Ah e 150 Ah. I quali saranno quotati di volta in volta.

IMPORTANTE

L'installazione di accumulatori all'interno di locali deve avvenire in modo conforme alla norma italiana CEI 21-6.

Le batterie devono essere stoccate a magazzino alle temperature indicate dal costruttore e non oltre i 3 mesi.

Le batterie possono essere soggette a variazioni di prezzo e dimensioni.

SUPPORTO BATTERIA



CODICE	DESCRIZIONE
SV0820-SUPBAT	Supporto batterie, misure interne 350 mm x 210 mm

INTERRUTTORE GALLEGGIANTE



CODICE	DESCRIZIONE
F06GALM052CT	Galleggiante doppia cassa, max 15A, 5 m cavo in neoprene
F06GALM102CT	Galleggiante doppia cassa, max 15A, 10 m cavo in neoprene
F06GALM202CT	Galleggiante doppia cassa, max 15A, 20 m cavo in neoprene

KIT CAVI



CODICE	DESCRIZIONE
F03-BB-KITCAVI	Kit cavi per due batterie ermetiche serie TH soccorritori a 24 Vdc - (EP500R-EP800-EP1200-SP1200-SP1800)
F03-BB-KITCAVI36V	Kit cavi per tre batterie ermetiche serie TH - soccorritori a 36 Vdc (SP2400)

Le descrizioni, le informazioni e gli schemi del presente catalogo non sono impegnative. Eutech Electronics srl pur mantenendo inalterate le caratteristiche principali delle apparecchiature si riserva, per miglioramenti tecnici o per qualunque altra motivazione commerciale, il diritto in qualsiasi momento e senza impegno di aggiornare il presente catalogo.

The descriptions, information and diagrams of this catalogue are not binding. Eutech Electronics srl while maintaining unchanged the main features of the equipment reserves the right, at any time and without obligation to update this catalogue, for technical improvements or for any other commercial reason.

1. PREMESSA

Le presenti Condizioni Generali di vendita costituiscono parte integrante del contratto stipulato con il Committente e Eutech Electronics, salvo eventuali modifiche risultanti da apposito accordo accettato per iscritto da entrambe le parti. Il Committente ne darà quindi esplicita e specifica conferma scritta di accettazione con il conferimento dell'ordine precisando altresì le eventuali modifiche concordate in sede di trattativa. In caso di discordanza le presenti condizioni generali di vendita prevalgono sulle eventuali condizioni di acquisto del cliente, non specificamente approvate dalla Eutech Electronics. La fornitura comprende solo i prodotti e le prestazioni descritti nella accettazione d'ordine.

2. FORMAZIONE DEL CONTRATTO

Il contratto di fornitura si intende concluso e perfezionato presso la sede di Eutech Electronics e nel momento della regolare conferma d'ordine. Qualsiasi procedura e modalità diversa da questa dovrà essere esplicitamente pattuita e specificatamente indicata nel contratto. La conferma d'ordine si riterrà accettata anche in mancanza di una risposta scritta dopo cinque giorni lavorativi dalla sua spedizione al cliente.

3. PREZZI

I prezzi indicati si riferiscono alla fornitura di prodotti così come riportati. Non si considerano invece compresi nel prezzo i costi di ricambio e sostituzioni. Tutti i prezzi indicati devono intendersi al netto dell'IVA, di eventuali altre imposte indirette e tasse, nonché di tributi, diritti ed oneri fiscali di qualsiasi specie comunque gravanti sul contratto.

4. CONDIZIONI E MODALITÀ DI PAGAMENTO

I pagamenti della fattura di competenza, comprensivi di IVA, devono essere effettuati esclusivamente al domicilio di Eutech Electronics nei termini e con le modalità indicati nella conferma d'ordine.

Restano a rischio del Committente la trasmissione delle somme, qualunque sia la forma o il mezzo di pagamento indicato. Non si riconoscono arrotondamenti, decurtazioni o sconti che non siano stati preventivamente concordati tra le parti. In caso di ritardato pagamento di una fattura o rata esigibile verranno conteggiati di pieno diritto e senza alcuna messa in mora gli interessi pari al "Prime rate" vigente aumentato di tre punti nonchè consentirà al Venditore di sospendere la garanzia senza necessità di preavviso. Ogni caso di inadempienza nei pagamenti esonera Eutech Electronics da ogni obbligo di consegna e dà facoltà alla stessa di procedere all'incasso anticipato dell'intero credito, a norma dell'art. 1186 C.C., sempre che non si preferisca risolvere il contratto. Le spese di immagazzinaggio, custodia e assicurazione relative alla giacenza del materiale non spedito a causa di inadempienza nei pagamenti saranno poste a carico del Committente.

5. RISOLUZIONE DEL CONTRATTO DI FORNITURA

Qualora nei confronti dell'acquirente vengano elevati protesti di assegni o cambiali, promosse procedure esecutive di concordato preventivo o di fallimento, Eutech Electronics si riserva la facoltà di risolvere unilateralmente il contratto, dandone comunicazione scritta al cliente.

6. CARATTERISTICHE TECNICHE E MODIFICHE

I dati, le caratteristiche tecniche e le norme di costruzione dei prodotti e di quant'altro costituisce oggetto della fornitura, si considerano impegnativi nella misura di quanto risulta precisato nella conferma d'ordine, salvo diverse particolari prescrizioni da concordarsi per iscritto. Eutech Electronics si riserva il diritto di apportare alla fornitura tutte quelle modifiche che, senza alterare le caratteristiche essenziali, dovessero risultare necessarie od opportune. Qualora il Committente proponga modifiche tecniche a quanto previsto dal contratto, affinché le medesime divengano di obbligatoria applicazione, dovrà esistere pieno ed esplicito accordo scritto delle parti sulle variazioni che tali modifiche dovessero provocare sui prezzi e sulle altre condizioni contrattuali.

7. TERMINI E MODALITÀ DI CONSEGNA

I prodotti si intendono consegnati al Committente al momento della loro remissione al primo vettore o spedizioniere. Il termine di consegna si intende di diritto adeguatamente prorogato in una o più di questi casi: insorgere di eventi che siano da considerare come indipendenti dalla volontà di Eutech Electronics quali conflitti di lavoro, comprovati ritardi dei sub-fornitori e altre circostanze assimilabili alla forza maggiore; intervento di una condotta posta in essere da Committente tale da concretizzarsi nel ritardo dei pagamenti, ovvero in omissioni o ritardi nella esecuzione delle prestazioni necessarie per l'esecuzione della fornitura, ovvero in richieste di variazioni tali da compromettere i programmi concordati. Ogni spostamento dei termini di consegna, se richiesto o comunque imputabile al Committente, darà a Eutech Electronics il diritto di addebitargli tutte le spese e gli oneri relativi e comunque rilevanti sotto l'aspetto degli oneri finanziari, delle condizioni di pagamento e del magazzino.

Eutech Electronics, per esigenze organizzative della produzione e a suo insindacabile giudizio, si riserva la facoltà di annullare parzialmente gli ordini già accettati o ritardarne la consegna. Le parti si impegnano a consultarsi al fine di risolvere eventuali problemi derivanti dalla mancata o ritardata consegna di alcuni prodotti, fermo restando che Eutech Electronics non sarà tenuta al risarcimento di eventuali danni a favore del committente, conseguenti la mancata o ritardata consegna, salvo i casi di dolo o colpa grave. Le merci viaggiano sempre a spese, per conto ed a completo rischio dell'Acquirente, anche nel caso in cui il vettore sia stato scelto dal Venditore e/o il venditore abbia provveduto ad assicurare la merce.

8. MAGAZZINAGGIO

Scaduto il termine previsto per la consegna, in assenza di altre indicazioni da parte del Committente, Eutech Electronics è autorizzata ad immagazzinare la merce, addebitando al Committente tutti gli oneri relativi, compresi quelli per gli imballaggi speciali. L'immagazzinaggio non comporta sospensioni o proroghe ai termini di garanzia e non modifica le condizioni di pagamento.

9. GARANZIA

Eutech Electronics garantisce la buona qualità dei propri prodotti e si obbliga, durante il periodo di garanzia, a riparare o sostituire gratuitamente, franco proprio magazzino, quelle parti che, per cattiva qualità del materiale o per difetto di lavorazione o per imperfetta messa a punto (nel caso sia stata effettuata da Eutech Electronics) si dimostrassero difettose, sempre che ciò non dipenda da guasti causati da imperizia o negligenza del Committente, da condizioni ambientali, elettriche, climatiche, chimiche, e fisiche oltre i limiti prescritti e da manomissione o da interventi non autorizzati. Sono esclusi dalla garanzia quei prodotti forniti non montati allorché l'assemblaggio o il montaggio non sia stato effettuato nel completo rispetto delle relative prescrizioni tecniche. Il periodo di garanzia è di 24 (ventiquattro) mesi dalla data di consegna dello stesso, di cui all'art. 6 e cessa allo scadere del termine anche se i materiali non sono stati, per qualsiasi ragione, messi in funzione. Nulla sarà dovuto al Committente per il tempo durante il quale il prodotto, a causa delle prestazioni inerenti l'esecuzione della garanzia, sarà rimasto inoperoso né il Committente potrà pretendere risarcimenti ed indennizzi di alcun genere per spese, per sinistri, per danni diretti ed indiretti conseguiti alle circostanze e ai comportamenti specificati al primo comma del presente articolo. I lavori di riparazione o sostituzione in garanzia saranno, a insindacabile giudizio di Eutech Electronics, eseguiti presso il proprio laboratorio o in quello di terzi, oppure sul posto. In ogni caso le eventuali spese di viaggio e trasferta del personale di Eutech Electronics sono a carico del Committente che renderà disponibili i necessari mezzi ed il personale ausiliario. Le parti sostituite restano di proprietà di Eutech Electronics cui dovranno essere restituite franche di ogni spesa. Tutti i trasporti relativi alle operazioni eseguite in garanzia, hanno luogo a spese, rischio e pericolo del Committente. In ogni caso, per tutte le apparecchiature oggetto della garanzia, eventuale ritardi nella prestazione del servizio non daranno diritto alla sospensione dei pagamenti. In caso di ritardo o sospensione dei pagamenti, Eutech Electronics è esonerata dagli obblighi di garanzia. La garanzia obbliga il Venditore solo nei confronti del suo diretto Acquirente.

10. RISERVA DI PROPRIETÀ

Eutech Electronics conserva l'esclusiva proprietà della fornitura fino al totale pagamento della stessa, ma i rischi sono assunti dal Committente fino dalla consegna.

11. DIRITTI DI PROPRIETÀ INDUSTRIALE ED INTELLETTUALE

Qualsiasi software, applicativo, disegno o documento tecnico rimarrà di esclusiva proprietà di Eutech Electronics e non potrà essere utilizzato se non nell'ambito della fornitura oggetto del contratto. Pertanto qualsiasi riproduzione, trasmissione o comunicazione a terzi viola il diritto di proprietà qui pattuito.

Il software e/o l'applicativo sono concessi in licenza ovvero trasferisce al Committente non l'intera totalità dei diritti patrimoniali sui programmi, ma solo alcuni di questi. In particolare potrà utilizzare il software e/o applicativo, visualizzarlo e eseguirlo per lo scopo previsto.

La licenza d'uso è concessa a tempo indeterminato a patto che l'intera fornitura e/o servizi siano stati completamente onorati, fa fede la conferma d'ordine trasmessa al Committente, nel qual caso ciò non accadesse, il software e/o applicativo non sono da ritenersi licenziati pertanto Eutech Electronics, che ne detiene la proprietà, ha facoltà di sospendere o limitarne l'uso a tutela dei propri diritti.

Ogni ostacolo che il Committente adotta per ovviare a questa condizione è ritenuta come azione volontaria di violazione dei diritti di proprietà intellettuale.

12. RECLAMI

I reclami per fornitura non conforme alle condizioni pattuite devono essere fatti a mezzo lettera raccomandata entro quindici giorni dal ricevimento della merce, sotto pena di decadenza da ogni eventuale diritto al rimborso o alla sostituzione. In ogni caso, i reclami o qualsiasi altra contestazione che dovesse insorgere in conseguenza dei rapporti di fornitura regolati dalle presenti condizioni non danno diritto al Committente di sospendere o comunque ritardare i pagamenti pattuiti e non potrà essere fatto valere neppure in via di eccezione, in sede giudiziaria, se non dopo l'integrale pagamento della merce alla quale il reclamo si riferisce.

13. ESONERO DI RESPONSABILITÀ

E' comunque esclusa ogni responsabilità ed obbligo di Eutech Electronics per ogni e qualsiasi danno diretto o indiretto causato a persone o cose dall'impiego del materiale consegnato.

Le forniture sono effettuate con l'intesa che il Committente sia a conoscenza di possibili limitazioni legali, norme di sicurezza e diritti o prerogative industriali che potrebbero comunque opporsi all'impiego o rivendita dei prodotti di Eutech Electronics in Italia e all'Estero. Il Committente assume pertanto le responsabilità consequenziali ad eventuali violazioni e ne esonera sotto tutti gli aspetti Eutech Electronics.

14. LEGGE REGOLATRICE CONTROVERSIE

I contratti anche se stipulati con cittadini o enti stranieri o per merci fornite all'estero, sono regolati dalla legislazione italiana vigente. Foro competente è solo quello della sede di Eutech Electronics, fatta salva facoltà della stessa di esprimere, in qualità di attore, un'azione presso la sede, in Italia o all'Estero, del Committente.

Ai sensi ed agli effetti degli artt. 1341 e 1342 c.c., previa rilettura, l'Acquirente dichiara di approvare specificamente le clausole n. 4 (Condizioni e modalità di pagamento), 5 (Risoluzione del contratto), 7 (Termini e modalità di Consegna), 9 (Garanzia), 10 (Riserva di Proprietà), 11 (Diritti di Proprietà Industriale e Intellettuale), 12 (Reclami), 14 (Legge Regolatrice-Controversie).

1. INTRODUCTION

These General Terms and Conditions of Supply form an integral part of the contract entered into between the Customer and Eutech Electronics, without prejudice to any amendments made through a dedicated agreement accepted by both parties in writing. The Customer shall therefore provide their explicit and specific written confirmation of their acceptance of these general terms and conditions by placing the order, also specifying any amendments that have been agreed during negotiations.

Should there be any discrepancies, these general terms and conditions of sale shall prevail over any terms and conditions of purchase of the customer, not specifically approved by Eutech Electronics. The scope of supply shall only include the products and services described in the order acceptance.

2. DRAWING UP THE CONTRACT

The supply contract shall be considered concluded and executed at the headquarters of Eutech Electronics when the order is duly confirmed. Any procedure or modality other than this must be explicitly agreed upon and specified in the contract. The order confirmation shall be considered accepted, even without a written reply, five working days after it has been sent to the customer.

3. PRICES

The prices indicated refer to the supply of the products described. Costs for spare parts and replacements, on the other hand, are not included in the price. All prices are net of VAT and any other indirect taxes and taxes, as well as any kind of levies, rights and tax charges to which the contract may in any case be subject.

4. PAYMENT TERMS AND CONDITIONS AND PAYMENT METHODS

Invoice payments, including VAT, must only be made to the domicile of Eutech Electronics in accordance with the terms and conditions and using the payment methods specified in the order confirmation.

The Customer shall transfer the amounts due at their own risk, regardless of the payment form or method indicated. Roundings, reductions or discounts shall not be recognised unless agreed between the parties beforehand. Should an invoice payment or payment instalment be late, then the Seller shall be fully entitled, without any formal notice of default, to calculate interest equal to the applicable "Prime rate" increased by three points. The Seller shall also be entitled to suspend the warranty without the need for any notice. Any failure to make a payment shall exempt Eutech Electronics from any obligation to make the relative delivery and shall entitle the latter to the advance collection of the entire amount due, pursuant to article 1186 of the Italian civil code, unless the latter prefers to terminate the contract. The warehouse, storage and insurance expenses relating to the storage of any undelivered material due to a payment not being made shall be payable by the Customer.

5. TERMINATION OF THE SUPPLY CONTRACT

Should protests against cheques or bills of exchange be made against the buyer or should the buyer become subject to procedures to come to an arrangement with creditors or to bankruptcy proceedings, then Eutech Electronics reserves the right to unilaterally terminate the contract, duly informing the customer in writing.

6. TECHNICAL CHARACTERISTICS AND AMENDMENTS

The data, technical characteristics and construction standards for the products and anything else that is being supplied, shall be considered binding to the extent stated by the specifications in the order confirmation, unless other specific requirements are agreed upon in writing. Eutech Electronics reserves the right to make all amendments to the supply that may be necessary or appropriate, without altering the essential characteristics. Should the Customer propose technical modifications with respect to the content of the contract, then, in order for said modifications to become obligatory, there must be full and explicit written agreement between the parties regarding the variations that said modifications shall cause to prices and other contractual conditions.

7. DELIVERY TERMS AND CONDITIONS AND DELIVERY METHODS

The products shall be considered delivered to the Customer once they have been handed over to the first carrier or shipping agent. The delivery deadline shall be appropriately postponed for just cause in one or more of the following cases: events arising that are beyond the control of Eutech Electronics such as work conflicts, proven delays by sub-suppliers and other circumstances similar to force majeure; effects of the Customer's conduct leading to a delay in making payments, or omissions or delays in carrying out the necessary services for the supply to be completed, or change requests that may jeopardise the agreed plans. Any postponement of the delivery deadlines, if requested or in any case caused by the Customer, shall entitle Eutech Electronics to charge the Customer all relative expenses and charges and that are, in any case, significant with regard to financial charges, for payment conditions and warehouse storage.

For production organisation reasons and at its own discretion, Eutech Electronics reserves the right to partially cancel any orders that have already been accepted or to delay their delivery. The parties shall undertake to consult with each other in order to solve any problems arising from a missing or delayed delivery of certain products, without prejudice to the fact that Eutech Electronics shall not be obliged to pay the customer compensation for any damages as a result of the missing or delayed delivery, with the exception of cases of intent or serious negligence.

Goods shall be transported at the Buyers' expense, on the Buyer's behalf and at the Buyer's own risk, also in the case in which the carrier has been chosen by the Seller and/or the seller has insured the goods.

8. STORAGE

After the delivery deadline, if the Customer has not provided any other instructions, Eutech Electronics is authorised to store the goods, charging the Customer all the relative expenses, including expenses for special packaging. Storage shall not lead to the suspension or extension of warranty terms and conditions and shall not alter the payment conditions in any way.

9. WARRANTY

Eutech Electronics guarantees the good quality of its products and, during the warranty period, it undertakes to repair or replace, from its own warehouse, free of charge, any parts that are defective due to bad quality of the material used or due to a processing defect or due to imperfect implementation (should implementation have been carried out by Eutech Electronics), as long as said defects have not been caused by malfunctions due to the Customer's incompetence or negligence or environmental, electrical, weather, chemical or physical conditions that go beyond regulatory limits or by tampering or unauthorised interventions. The warranty shall not cover unassembled products if they haven't been assembled or installed in full compliance with the relative technical instructions. The warranty period is equal to 24 (twenty-four) months from the delivery date, as referred to by point 6, and shall cease when this deadline expires even if the materials have not been used for whatever reason. The Customer shall not be entitled to anything for the time that the product remains inactive due to the services involved with carrying out the warranty, and nor shall the Customer be able to claim compensation for any kind of expenses, claims or direct and indirect damages resulting from the circumstances and conduct specified in the first paragraph of this article. Repair work or replacements under warranty shall be carried out, at the sole discretion of Eutech Electronics, at the latter's workshop or in a third-party workshop or on-site. In any case, any travel expenses for Eutech Electronics personnel shall be payable by the Customer, who shall make the necessary vehicles and support staff available. The replaced parts shall remain the property of Eutech Electronics and must be returned to the latter free of charge. All transport relating to the operations carried out under warranty shall be at the expense of the Customer and at the Customer's own risk. In any case, with regard to all equipment covered by the warranty, any delays to service provision shall not entitle the Customer to suspend payments. Should payments be delayed or suspended, Eutech Electronics shall be exempted from warranty obligations. The warranty shall only be binding for the Seller vis-à-vis the direct Buyer.

10. RETENTION OF TITLE

Eutech Electronics shall remain the sole owner of the goods supplied until they are fully paid for, but the risks shall be taken on by the Customer as soon as they are delivered.

11. INDUSTRIAL AND INTELLECTUAL PROPOERTY RIGHTS

Any software, application, drawing or technical document shall remain the exclusive property of Eutech Electronics and may not be used unless as part of the supply agreement referred to by the contract. Any reproduction, transmission or communication to third parties will therefore be in violation of the property rights agreed herein.

The software and/or application are licensed out, meaning that only some of the property rights for the programmes are transferred to the Customer, but not all of them. In particular, the Customer can use the software and/or application, view it and use it for the stated purpose.

The user licence is provided on a permanent basis as long as the goods supplied and/or services have been completely fulfilled, with the order confirmation sent to the Customer acting as proof. Should this not be the case, the software and/or application are not to be considered licensed, meaning that Eutech Electronics, the owner, shall be entitled to suspend or limit their use in order to protect its rights.

Any obstacle that the Customer may use to get round this condition shall be considered as a voluntary action to violate intellectual property rights.

12. COMPLAINTS

Complaints regarding goods supplied that do not comply with the agreed terms and conditions must be made via registered post within fifteen days from receiving the goods in question, otherwise any rights to a refund or replacement shall be forfeited. In any case, complaints or any other disputes that may arise as a result of the supply relationship governed by these terms and conditions shall not entitle the Customer to suspend or delay the agreed payments and may not be brought before the courts, not even by way of exception, unless the goods to which the complaint refers have been paid for in full.

13. DISCLAIMER

Any liabilities or obligations of Eutech Electronics for any kind of direct or indirect damage caused to people or belongings as a result of using the materials delivered are nonetheless excluded.

Goods are supplied with the understanding that the Customer is aware of the possible legal limitations, safety regulations and rights or industrial property rights which may nonetheless stand in the way of Eutech Electronics products being used or sold in Italy and abroad. The Customer therefore accepts the responsibilities resulting from any violations and shall exonerate Eutech Electronics in all respects.

14. APPLICABLE LAW - DISPUTES

Even if contracts are entered into with foreign citizens or entities or refer to goods supplied abroad, they shall still be governed by applicable Italian legislation. The court of the location where Eutech Electronics has its headquarters shall be the only one with jurisdiction, without prejudice to the latter's right to commence legal action, as plaintiff, at the location of the Customer's headquarters, whether in Italy or abroad.

Pursuant to articles 1341 and 1342 of the Italian civil code, the Buyer declares that they have read and specifically approve the following clauses: 4 (Payment terms and conditions and payment methods), 5 (Contract termination), 7 (Delivery terms and conditions and delivery methods), 9 (Warranty), 10 (Retention of title), 11 (Industrial and intellectual property rights), 12 (Complaints), 14 (Applicable law - Disputes).

coordinamento
M+M communication

progetto grafico
fabrizio miniutti

stampa
IMOCO industrie grafiche

revisione
febbraio 2024



Per maggiori informazioni:
Scan for more info:



via dei Gelsi, 19
31010 Godega di S. Urbano
Treviso - Italia

bebsmarthome.it

+39 0438 19 10 012
info@bebsmarthome.it

Seguici su:
Follow us on:

